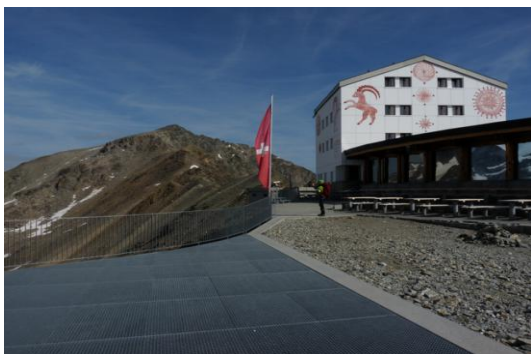


Munt Pers (3207m, Bernina-Alpen) Piz Trovat (3146m, Bernina-Alpen)



Munt Pers / Berghaus Diavolezza (2973m)



Piz Trovat

Datum der Wanderung	19. Juli 2019
Start	Talstation Bernina Diavolezza, 2080m
Ziele	Munt Pers, 3207m - Piz Trovat, 3146m (Bernina-Alpen)
Charakter	Bergtour auf den Munt Pers leicht auf gutem Wanderweg. Bergtour auf den Piz Trovat über die Nordostflanke (Normalweg) teils sehr steil, aber keine technischen Schwierigkeiten. Keine Fixseile, ein wenig (leichte) Kletterei nötig. Beide Gipfel bieten eine tolle Aussicht. <i>Der Vollständigkeit halber: Es gibt noch zwei Klettersteige auf den Piz Trovat. (Piz Trovat I "C" und Piz Trovat II "E")</i>
Höhenunterschiede	Berghaus Diavolezza - Munt Pers: 234m Berghaus Diavolezza - Piz Trovat: 173m Gesamt: 407m
Gehzeiten	Berghaus Diavolezza - Munt Pers: 1 h Munt Pers - Berghaus Diavolezza: ¾ h (Abstieg) Berghaus Diavolezza - Piz Trovat: ¾ h Piz Trovat - Berghaus Diavolezza: ¾ h (Abstieg) Gesamtgehzeit: 3¼ h
Wegbeschreibung	<p><u>Munt Pers:</u> Auffahrt mit der Seilbahn Diavolezza zum Berghaus Diavolezza (2973m). Von hier nach Nordwest auf den Wanderweg Richtung Munt Pers. Der nur mäßig steile Weg führt auf den Südostgrat. Es gibt keine Probleme, ab und zu größere Steine. Es muss dann ein paar Meter abgestiegen werden, bevor der Weg steiler wird. In einigen kleinen Kehren gewinnt man an Höhe. Kurz darauf erreicht man den großen Steinmann an Munt Pers (3207m). Abstieg: wie Aufstieg.</p> <p><u>Piz Trovat:</u> Vom Berghaus Diavolezza (2973m) ein paar Meter absteigen. Dann steil aufwärts weiter dem Weg (Skiabfahrt) folgen. Südöstlich vom Sass Queder nach Süden einen Steilhang querend. Auf dem nächsten Absatz teilt sich der Weg. Nach links zur Fuorcla Trovat (und die Bergsteiger die auf den Piz Palü / Piz Arlas / Piz Cambrena wollen!). Rechter Hand (weiß-blau-weiß</p>



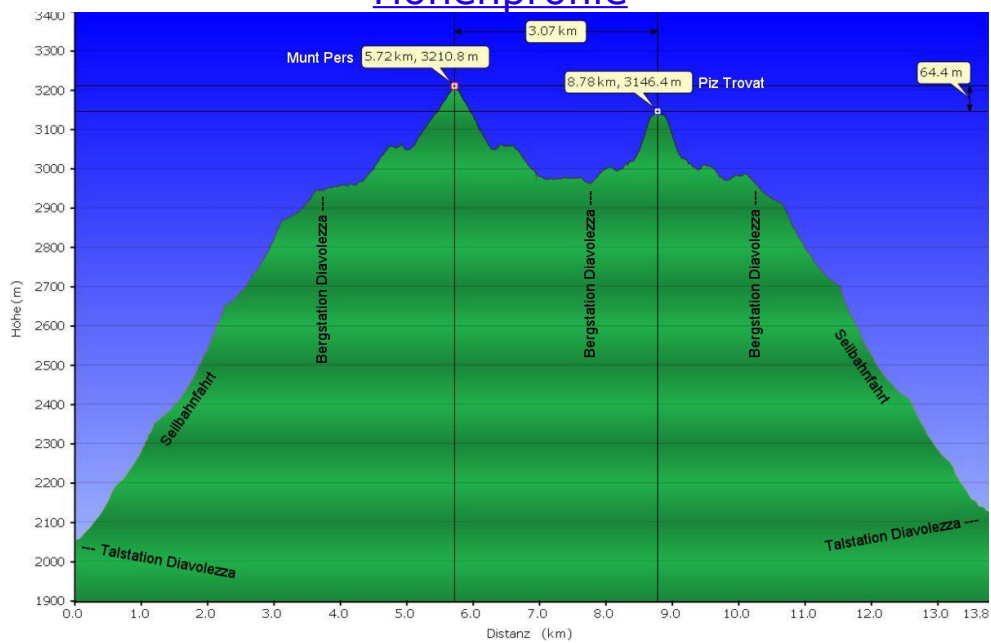
Auf den Munt Pers leichter Wanderweg. Auf den Piz Trovat über sehr steilen Geröllhang.



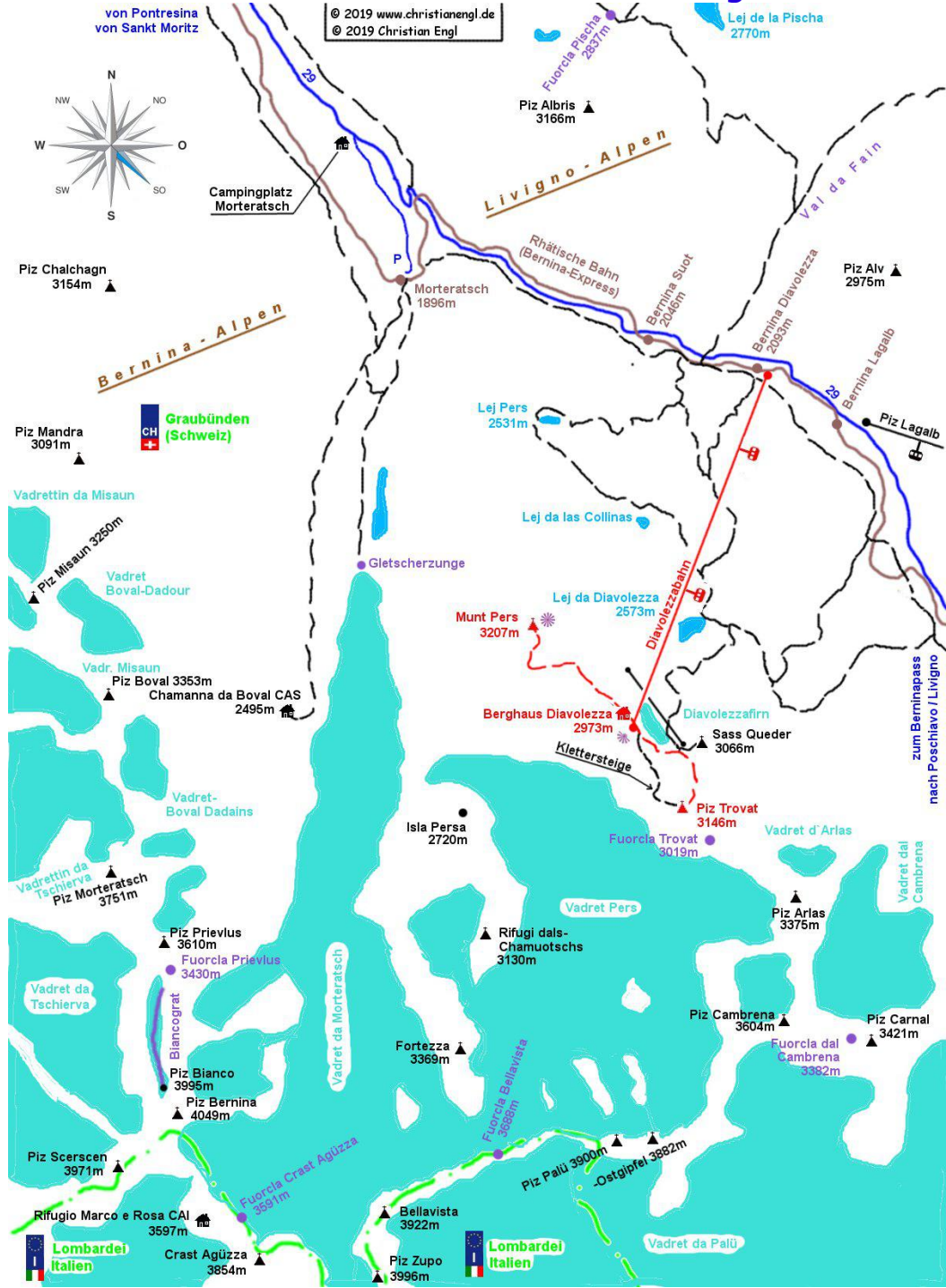
(Link auf die Webseite)

	<p>markiert) schwingt sich der Gipfelhang des Piz Trovat auf. Auf sehr steilen Weg und über loses Geröll mühsam aufwärts. Es ist teilweise ein wenig Kletterei nötig. In Gipfelnähe verflacht der Weg und man quert hinüber zum höchsten Punkt des Piz Trovat (3146m). Von rechts aus der Felswand kommend sieht man die Seile der beiden Klettersteige.</p> <p>Abstieg: wie Aufstieg.</p>
Seilbahn Diavolezza	<p>Tel.: +41-81-8387373 Diavolezza Lagalb AG, Talstation Diavolezza CH-7504 Pontresina, Schweiz www.diavolezza.ch</p> <p>Berghaus Diavolezza / Tel.: +41-81-8393900</p>

Höhenprofile



Tourskizze - Zeichenerklärung



- Mein Weg - Hütte - Gipfel**
- andere Wege - Hütten - Gipfel
- Orte
- Strasse (Maut)
- Gletscher
- See
- Bergbahn
- Landes-/Bundesgrenze
- Tal / Sehenswürdigkeit / Joch
- Text /
- Bahnlinie (Bahnhof)
- Nationalparks usw.